



# SYNDICAT D'AMÉNAGEMENT DES RIVIÈRES DU BANDIAT, DE LA TARDOIRE ET DE LA BONNIEURE (SYBTB)

## RAPPORT D'ACTIVITÉS 2018

### POUR LE POSTE D'APPRENTIE TECHNICIENNE DE RIVIÈRE

La Bellonne



*Typhaine*  
**GOYER**

SYBTB  
La petite rivière  
16 110 AGRIS



# SOMMAIRE

<b>I. Evolution du syndicat .....</b>	<b>4</b>
I.1 Collectivités adhérentes .....	4
I.2 Comité syndical et délégués syndicaux .....	7
I.3 Élection .....	7
I.4 Président, vices présidents et bureau .....	7
<b>II. Organisation du SyBTB .....</b>	<b>8</b>
II.1 Changement de secrétaire comptable.....	8
II.2 Les postes de Technicien Rivière.....	8
II.2.1 Moyens techniques .....	8
II.2.2 Gestion administrative .....	8
II.3 Lien avec les nouveaux membres, institutions et syndicat amont .....	9
II.3.1 CDC Charente limousine.....	9
II.3.2 EPTB de la Charente .....	9
II.3.3 Financement du SyBTB .....	9
II.3.4 Lien avec les gestionnaires amont.....	10
<b>III. Bilan d'exécution des missions.....</b>	<b>11</b>
III.1 Réalisations de fiches de chantier .....	11
III.2 Accompagnement de la régie .....	12
III.2.1 La Jussie .....	12
III.3 Travaux d'aménagement de gouffre .....	14
III.3.1 Restauration du canal d'Olérat.....	14
III.4 Communication .....	15
III.4.1 Animation Temps d'Activité périscolaire.....	15
III.4.2 Collaboration avec Centaure .....	15
III.4.3 Editorial 2018 .....	15
III.4.4 Interventions grand public .....	17
III.5 Surveillance réseau .....	17
III.5.1 Suivi des gouffres.....	17
III.5.2 Réseau de Contrôle Opérationnel .....	17
<b>IV. Synthèse sur l'état des cours d'eau .....</b>	<b>18</b>
IV.1 Etat des lieux de la zone blanche .....	18
IV.2 Suivi des travaux.....	19
IV.2.1 Recharge granulométrique sur la Bonnieure .....	19
<b>V. Bilan temporel et financier de ces missions .....</b>	<b>21</b>
V.1 Synthèse du temps consacrée à chaque mission.....	21
<b>VI. Orientation pour l'exercice 2019.....</b>	<b>22</b>
VI.1 Etat des lieux des zones blanches .....	22
VI.2 Sensibilisation des nouveaux membres.....	22
VI.3 Autres interventions .....	23

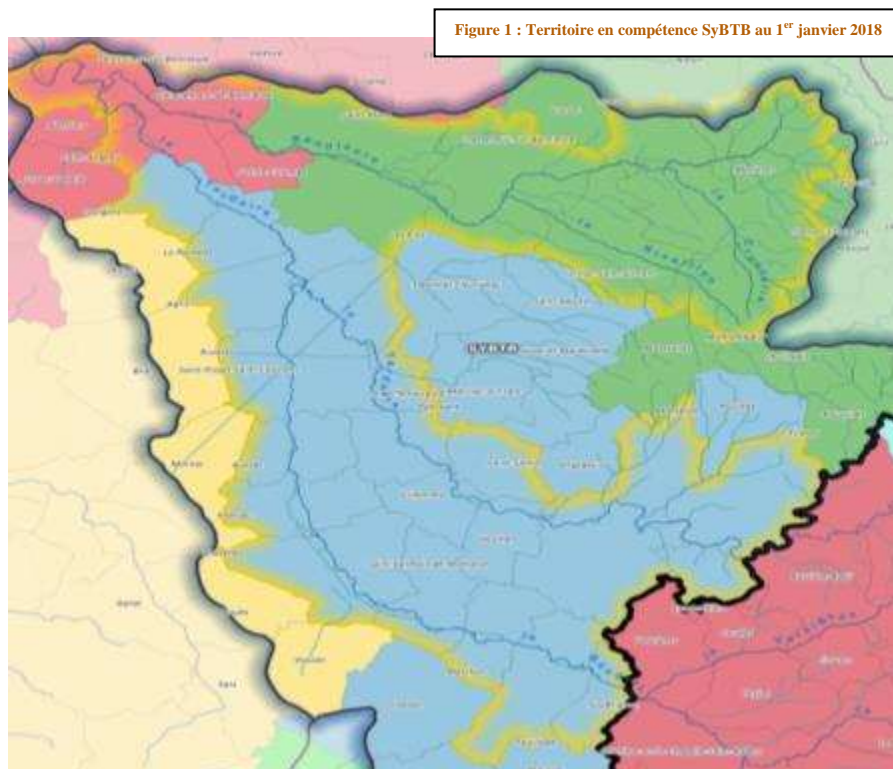
VI.4	Détail prévisionnel des lignes budgétaires 2019 .....	23
VI.5	Prévision temporelle pour 2019.....	26
VII.	<i>Bilan financier de ces missions pour 2018</i> .....	27
ANNEXES	.....	28

# I. Evolution du syndicat

Le Syndicat d'Aménagement des rivières du Bandiat, de la Tardoire et de la Bonnieure (SyBTB) est né de la fusion en juillet 2017, des trois anciens Syndicats de rivière : le SIAHP de la Tardoire, le SIAH de la Bonnieure et le SIAH du Bandiat.

## I.1 Collectivités adhérentes

Le syndicat au **1<sup>er</sup> janvier 2018 a changé de statut** (passage en syndicat mixte) et de **membres** (passage des communes aux EPCI). Ainsi, le syndicat, **début 2018, a pour membres 4 EPCI** et ne couvrait que la surface des communes anciennement adhérentes.



Suite aux élections du 14 mars 2018, le syndicat a délibéré le 23 mars 2018 pour pouvoir **étendre son périmètre à l'ensemble de la surface du bassin versant de la Tardoire Charentaise et de faire adhérer la dernière EPCI (CDC Lavalette Tude Dronne) située sur le bassin versant.**

Les cartes suivantes montrent le territoire des EPCI qui sont sur le bassin versant de la Tardoire.



Figure 2 : Territoires des EPCI et du BV de la Tardoire



Il a fallu attendre la délibération des 4 EPCI déjà adhérentes et les délibérations de chaque commune de la Communauté de Communes Lavalette Tude Dronne pour que le **préfet de la Charente puisse valider les nouveaux statuts, le 12 octobre 2018.**

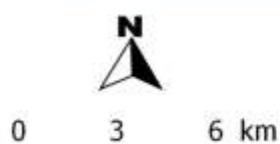
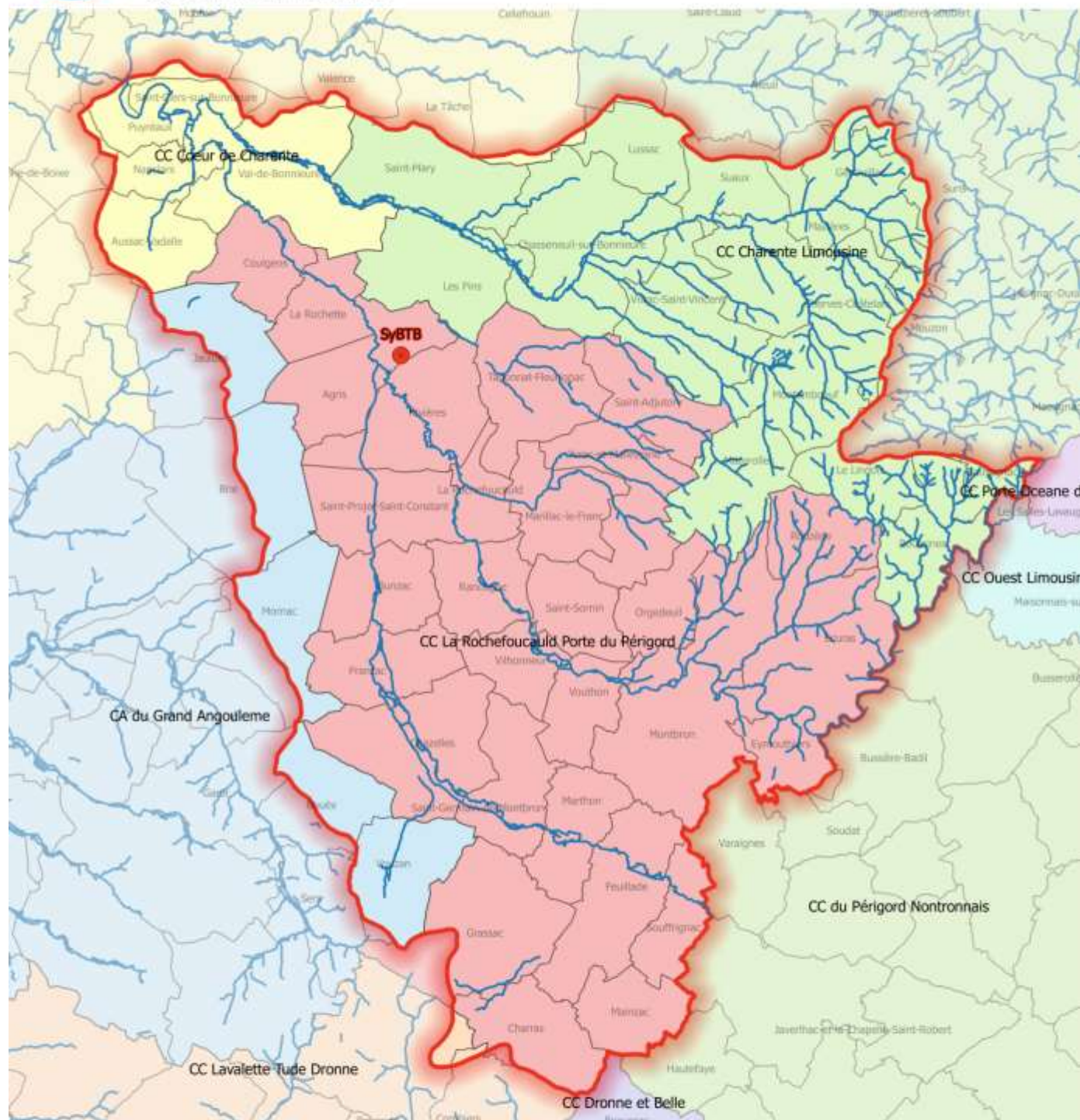
Le syndicat regroupe ainsi **fin 2018, 5 EPCI à FP.**

- la **Communauté d'Agglomération du Grand Angoulême** (7 communes) : Bouëx, Brie, Garat, Jauldes, Mornac, Sers et Vouzan.
- la **Communauté de Communes Charente Limousine** (22 communes) : Chasseneuil-sur-Bonnieure, Cherves-Châtelars, Genouillac, Le Lindois, Les Pins, Lésignac-Durand, Lussac, Massignac, Mazerolles, Mazières, Montemboeuf, Mouzon, Nieuil, Roumazières-Loubert, Roussines, Saint-Claud, Saint-Mary, Sauvagnac, Suaux, Suris, Verneuil et Vitrac-Saint-Vincent.
- la **Communauté de Communes Cœur de Charente** (9 communes) : Aussac-Vadalle, Cellefrouin, La Tâche, Mouton, Nanclars, Puyréaux, Saint-Ciers-sur-Bonnieure, Val-de-Bonnieure et Valence.
- la **Communauté de Communes La Rochefoucauld-Porte** du Périgord (29 communes) : Agris, Bunzac, Charras, Chazelles, Coulgens, Ecuras, Eymouthiers, Feuillade, Grassac, La Rochefoucauld, La Rochette, Mainzac, Marillac-le-Franc, Marthon, Montbron, Orgedeuil, Pranzac, Rancogne, Rivières, Rouzède, Saint-Adjutory, Saint-Germain-de-Montbron, Sain-Projet-Saint-Constant, Saint-Sornin, Souffrignac, Taponnat-Fleurignac, Vilhonneur, Vouthon et Yvrac-et-Malleyrand.
- la **Communauté de Communes Lavalette Tude Dronne** (2 communes) : Combiers et Rougnac.

Aujourd'hui, le syndicat couvre 69 communes, 35000 habitants, 500 km de cours d'eau et un bassin versant de 900km<sup>2</sup> (cf. carte suivante).

Le périmètre hydrographique du SyBTB correspond à une cohérence de bassin versant délimité par la limite départementale (Charente/Dordogne/Haute-Vienne).

Le siège de la collectivité est maintenant basé à La petite rivière 16110 AGRIS.



1:200 000

Source: IGN Scan 25  
SyBTB - Q.VIAL

## Légende

- Localisation SyBTB
- Communes
- Bassin versant SyBTB 16
- Cours d'eau

## EPCI

- CA du Grand Angoulême
- CC Charente Limousine
- CC Coeur de Charente
- CC La Rochefoucauld Porte du Périgord
- CC Lavalette Tude Dronne

Figure 3 : Périmètre de compétence du SyBTB fin 2018



## I.2 Comité syndical et délégués syndicaux

Le SyBTB est **administré par un Comité syndical composé de 37 délégués** disposant d'une voix délibérative et de 37 suppléants suite aux changements de statut.

Article 5 - Siège du syndicat  
Le siège du Syndicat se trouve à la mairie d'Agre : rue le Bourg, 16110 Agre.

Article 6 - Durée  
Le syndicat est constitué pour une durée illimitée.

### CHAPITRE 2 : ADMINISTRATION ET FONCTIONNEMENT DU SYNDICAT

Article 7 - Répartition du sein du syndicat

Le syndicat est administré par un comité syndical composé de 37 délégués titulaires et de 37 délégués suppléants répartis de la façon suivante en fonction de la surface de l'EPCI concerné dans le SyBTB :

EPCI	Répartition surface EPCI sur BV en %	Nombre de délégués titulaires	Nombre de délégués suppléants
Communauté d'Agglomération de Grand Angoulême	8%	3	3
CDC Coeur de Charente	8%	3	3
CDC de Charente Limousine	29%	10	10
CDC La Rochefoucauld - Porte du Périgord	59%	20	20
CDC Lavilledieu Tule Doune	0,5%	1	1
Total	100%	37	37

Le délégué suppléant est appelé à siéger au comité syndical avec voix délibérative, en cas d'empêchement du délégué titulaire.

Article 8 - Bureau

En application des articles L5210-10 et suivants du Code Général des Collectivités Territoriales, le bureau du syndicat est composé du président, d'un ou plusieurs vice-présidents et, éventuellement, d'un ou de plusieurs autres membres.

Le nombre de vice-présidents est déterminé par l'organe délibérant, sous réserve que ce nombre puisse être supérieur à 20 %, arrondi à l'entier supérieur, de l'effectif total de l'organe délibérant ou qu'il puisse excéder quinze vice-présidents.

Le comité syndical élit en son sein un Président, les Vice-Présidents répartis sur les trois communautés géographiques et membres de bureau.

Figure 4 : Extrait des statuts du SyBTB

Le délégué suppléant est appelé à siéger au comité syndical avec voix délibérative, en cas d'empêchement d'un délégué titulaire.

Le Comité syndical constitue l'organe délibérant du Syndicat, c'est-à-dire qu'il est chargé de prendre les décisions par délibération fixant les actions à engager par le Syndicat et permettant le fonctionnement de la structure.

## I.3 Élection

Suite aux délibérations des 4 EPCI désignant les délégués, le SyBTB a organisé le **14 mars 2018 des élections** suite au passage de syndicat à vocation unique à syndicat mixte au 1<sup>er</sup> janvier 2018. Dans ce conseil, il a été aussi décidé les délégations de fonction.

## I.4 Président, vices présidents et bureau

Le **bureau se réunit afin de préparer le Comité Syndical**. Celui-ci peut également donner délégation au bureau afin de prendre des délibérations. Il est composé de :

- Président: Jean-Marcel VERGNION (CDC La Rochefoucauld Porte du Périgord)
- 1er Vice-Président: Daniel DECHANDON (CDC La Rochefoucauld Porte du Périgord)
- 2ème Vice-Président: Michel MARTIN (CDC Charente Limousine)

Membres du bureau:

- Didier GENINI (CDC La Rochefoucauld Porte du Périgord)
- André QUEMENT (CDC La Rochefoucauld Porte du Périgord)
- Gilbert PASCAUD (CDC Charente Limousine)
- Elisabeth GUIMARD (CDC Charente Limousine)

## II. Organisation du SyBTB

### II.1 Changement de secrétaire comptable

Au cours de l'année 2018, il y a eu **3 changements de secrétaire comptable**. La comptable du syndicat Mme PREMON Annie, a laissé sa place à Mme BARRAUD puis à Mme CAILLAUD Nadia.

Ces changements de personnel sont dus principalement **au poste qui n'est que de 10h/s.** ainsi, les personnes partent pour des postes à temps complet.

Ces changements ont nécessité une **adaptation et entraîné quelques perturbations dans la gestion comptable** du syndicat.

### II.2 Les postes de Technicien Rivière

À la suite des premiers travaux de restauration, les élus du syndicat ont pris la décision de **recruter un technicien Rivière** afin de réaliser le programme d'entretien, de suivre les travaux, d'assurer un suivi du réseau hydrographique et de remplir un rôle de médiateur, d'animation et de sensibilisation auprès des riverains et des usagers.

**En avril 2014, le syndicat s'est doté d'un deuxième poste de technicien de rivière** pour permettre entre autres de suivre les deux Plans Pluriannuels et de mettre en place la révision du programme de la Bonnieure. Ainsi par rapport à cette augmentation d'activité, cette personne avait un **contrat de 1 an**. Le contrat étant arrivé à terme, la technicienne est partie le 2 mars 2015. Par la suite et ayant toujours un surplus d'activité, le syndicat a lancé un nouveau recrutement dès le mois de mars. Il a été ainsi recruté M **VIAL Quentin à partir du 1<sup>re</sup> juin 2015 qui est, depuis le 1<sup>er</sup> septembre 2016, titulaire.**

Pour pouvoir réaliser un **état des lieux et diagnostic** sur l'ensemble du territoire, le syndicat a **embauché, au 1<sup>er</sup> septembre 2017, une apprentie** pour réaliser ces opérations sur les **nouvelles zones du territoire que le syndicat aura en 2018**. Cette personne est **Typhaine GOYER** qui fut une **ancienne stagiaire du SIAH de la Bonnieure** en 2016. Elle a eu pour mission la réalisation d'une partie des **relevées de terrain** pour la réalisation du dossier d'autorisation pour les aménagements hydromorphologiques sur la Bonnieure. Elle réalisa aussi **les panneaux explicatifs** des travaux réalisés pour l'aménagement du lit mineur de la Bonnieure et la Tardoire. À savoir qu'un apprenti ne peut pas rester sans son tuteur d'après les dires du professeur qui suit l'apprenti du SyBTB. Cela complexifie la logistique pour les relevées de terrain.

#### II.2.1 Moyens techniques

##### Moyens informatiques

Le syndicat possède 6 ordinateurs avec connexion internet et logiciels basiques (traitement de texte, tableur), **un miniportable (Net books)**, un téléphone/fax, **un photocopieur multifonction**, un appareil photo numérique et un CartoPocket. Par ailleurs, il est développé avec l'aide de Charent'eaux, la mise en place du logiciel Qgis qui remplacera à terme le logiciel Mapinfo pour la partie SIG.

##### Matériel roulant

Les techniciens Rivière disposent d'un véhicule Berlingo et d'un véhicule Duster pour leurs déplacements.

#### II.2.2 Gestion administrative

Ce travail est entièrement réalisé par le technicien Rivière et la secrétaire, à savoir :

Enregistrement et élaboration des courriers, convocations, contacts pour rendez-vous, commandes diverses, réunions hebdomadaires avec le Président, réunions avec des délégués, préparation des réunions de Bureau et Comités syndicaux, validation des comptes rendus et dossiers de subventions pour le poste de TR et des régies.



## II.3 Lien avec les nouveaux membres, institutions et syndicat amont

### II.3.1 CDC Charente limousine



Figure 7: Extrait de la convention CDC/ SyBTB

La communauté de communes Charente Limousine a proposé une **convention d'objectifs et de partenariat** dans l'exercice de la GEMAPI. Celle-ci fut **votée le 17 septembre 2019** par le SyBTB.

La CDC a pris l'initiative de **réunir annuellement l'ensemble des délégués** qui représentent la CDC au sein des différents syndicats mixtes couvrant leur territoire. **Cette réunion a eu lieu le 8 octobre 2018** où le SyBTB a présenté le **fonctionnement du syndicat** et une partie des **travaux réalisés sur l'ensemble du territoire couvert par le SyBTB**. **En amont** de cette réunion, il a été organisé une réunion avec les différents **gestionnaires des syndicats mixtes du secteur pour harmoniser les présentations**.

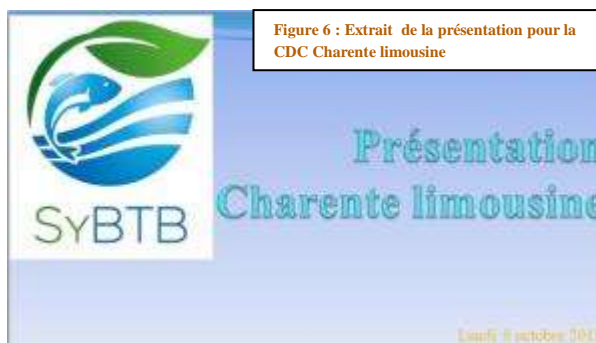


Figure 6 : Extrait de la présentation pour la CDC Charente limousine

### II.3.2 EPTB de la Charente

L'EPTB de la Charente est venue nous présenter le 29 mai 2018, leur **nouveau statut** afin que les **syndicats mixtes** puissent **y adhérer**.

Par la suite, une **présentation** a eu lieu au cours d'un **conseil syndical le 17 septembre 2018**. La participation demandée au syndicat s'élevé à 3 431 €.



Figure 9 : Extrait de la présentation de l'EPTB

Le syndicat ayant des **problèmes de finance importante** et trouve que l'EPTB n'est pas présente sur la partie amont du bassin versant de la Charente (réunion principalement à Saintes) **n'ont pas voté l'adhésion à l'EPTB**.

Par la même occasion, l'EPTB demanda un suppléant de participation pour les membres non adhérents pour le RECEMA, le SyBTB a décidé d'**arrêter de suivre les stations sur son bassin versant**.

### II.3.3 Financement du SyBTB

Suite aux **évolutions des subventions**, le syndicat au mois de septembre 2018 a **rencontré individuellement les EPCI** membres du SyBTB pour les **avertir des problèmes financiers** dans les prochains mois. Par la suite, une **réunion**, avec l'**ensemble des responsables des EPCI** sur le domaine de la Gemapi et les **membres du bureau du SyBTB**, a eu lieu le **8 octobre 2018** avec l'**aide de Charent'eaux** pour pourvoir **expliquer les besoins financiers** du syndicat dans les prochaines années.

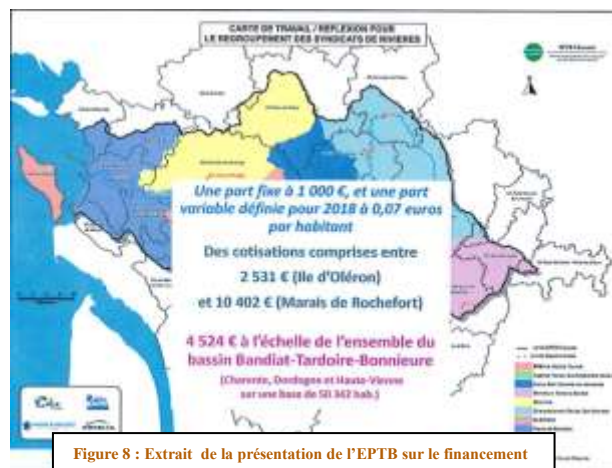


Figure 8 : Extrait de la présentation de l'EPTB sur le financement

### II.3.4 Lien avec les gestionnaires amont

Pour pouvoir avoir une **coordination des gestionnaires de la Tardoire**, il est **organisé annuellement une réunion** avec une visite de terrain où l'ensemble des gestionnaires est invité (PNR, syndicat de la Tardoire amont, SYBTB et CDC du Périgord vert) ainsi que les institutions (AEAG, EPTB, Région NA, Charent'eaux,...). Cette action avait été **indiquée dans le PPG du Bandiat aval**.



En 2018, c'est le SYMBA qui a organisé cette réunion à **ORADOIR sur VAYRES**.



Cette réunion a été suivie d'une **visite de terrain sur les seuils qui ont été arasés sur la partie amont de la Tardoire**.



Présents	Organisme
Romain STROUMEAU	SYMBA Bandiat Tardoire
Arnaud-Lucien PARCILLIET	
Romain CALVET LOPES	
Jean-Marc VERGATON	SyBTB
Stéphane BERNI	
Guillaume RICHÉ-CHAZ	
Guillaume VIAL	
Marjolaine FORTINIER	CDC Périgord Nord-Ouest
Marie-Christine	PNR Périgord Lézarde
Guillaume DEVAZ	
Stéphane LACROIX	Agence de l'Eau Adour Garonne
Thomas CUDANGE	Région Nouvelle-Aquitaine
Yveline FORTINIER	
Excusés	Organisme
François SOULAT	PNR Périgord Lézarde
Fabrice DUPUY	
Sébastien LAROCHE	Région Nouvelle-Aquitaine

M. Séverine a débuté la séance en remerciant l'ensemble des participants de leur présence. La première réunion interbassin Bandiat-Tardoire avait été initiée le 25 Avril 2017 par le syndicat charentais. Nous prenons le relais cette année, sur le territoire des sources du Bandiat et de la Tardoire. Ce rendez-vous permet de réunir, environ une fois par an, les différents gestionnaires du bassin versant, afin de se tenir informés des évolutions de chacun et des actions réalisées.

Figure 12 : Extrait du compte rendu de la réunion interbassin Bandiat Tardoire

### III. Bilan d'exécution des missions

### III.1 Réalisations de fiches de chantier

Le chef d'équipe aidée de l'apprentie technicienne de rivière a mis en place début 2018, des fiches de chantier pour l'équipe d'entretien afin de réaliser un suivi plus détaillé des actions menées.

Chaque fin de journée une fiche ci-jointe est remplie par les équipes de la régie. Ces fiches regroupent les informations suivantes : la date d'intervention, le cours d'eau concerné, la commune concernée, le chef d'équipe, les types d'intervention, le temps de travail...

Une fois les fiches remplies, les données sont entrées dans un fichier Excel à partir duquel nous pouvons visualiser le temps de travail consacré à chaque cours d'eau, les communes qui demandent le plus d'entretien ou bien le temps d'utilisation des machines et donc prévoir plus efficacement leur entretien.

Nous avons réalisé le même type de fiche mais pour les travaux entreprises suivis par les techniciens de rivières

Ces fiches représentent un gain de temps, d'organisation et de sécurité pour le syndicat.

### Tableau 1 : fichier Excel, récapitulatif des travaux de la régie

[illegible]

### Tableau 2 : Fiche de chantier hebdomadaire de la régie

Fiche n°		Date	
Commune		Cours d'eau	
Chef d'équipe			
Nombre de participants		Temps de travail	
Types de machines + présence		Temps de travail	
Type d'interventions		Linéaire (ml) Quadré Surface (ml)	
Commentaires			



## III.2 Accompagnement de la régie

Afin de réaliser les fiches de chantier vu précédemment et de faciliter le suivi des actions de la régie par les techniciens rivière, l'apprentie a accompagné à plusieurs reprises la régie sur le terrain.

Ainsi, l'apprentie a pu accompagner la régie dans des travaux de gestions d'embâcles et de branchages dérivants, comme à la Rochefoucauld, photo ci-joint.

Cet arbre posait problème car il bloquait les écoulements de la rivière et était situé au cœur de la ville de la Rochefoucauld. Il occasionnait un **risque de sur-inondation**, puisque l'embâcle retenait tous les débris flottants et augmentait localement le niveau d'eau.

Avec un total de 650 personnes soit près de 20 % de la population communale en zone inondable, le SyBTB effectue sur la commune de la Rochefoucauld une surveillance et un entretien régulier de la Tardoire, des seuils, des ouvrages et des berges.

Figure 13: Enlèvement d'embâcle à la Rochefoucauld



### III.2.1 La Jussie

Le techniciens rivière accompagné de l'apprentie et de la régie ont effectué le suivi du développement de la jussie.

L'équipe d'entretien de la rivière intervient tous les ans par **deux arrachages manuels** suite à la reconnaissance faite par le technicien de rivière, l'apprentie et le chef d'équipe.



Ainsi, 11m3 ont pu être arrachés par l'apprentie et la régie en 2018.

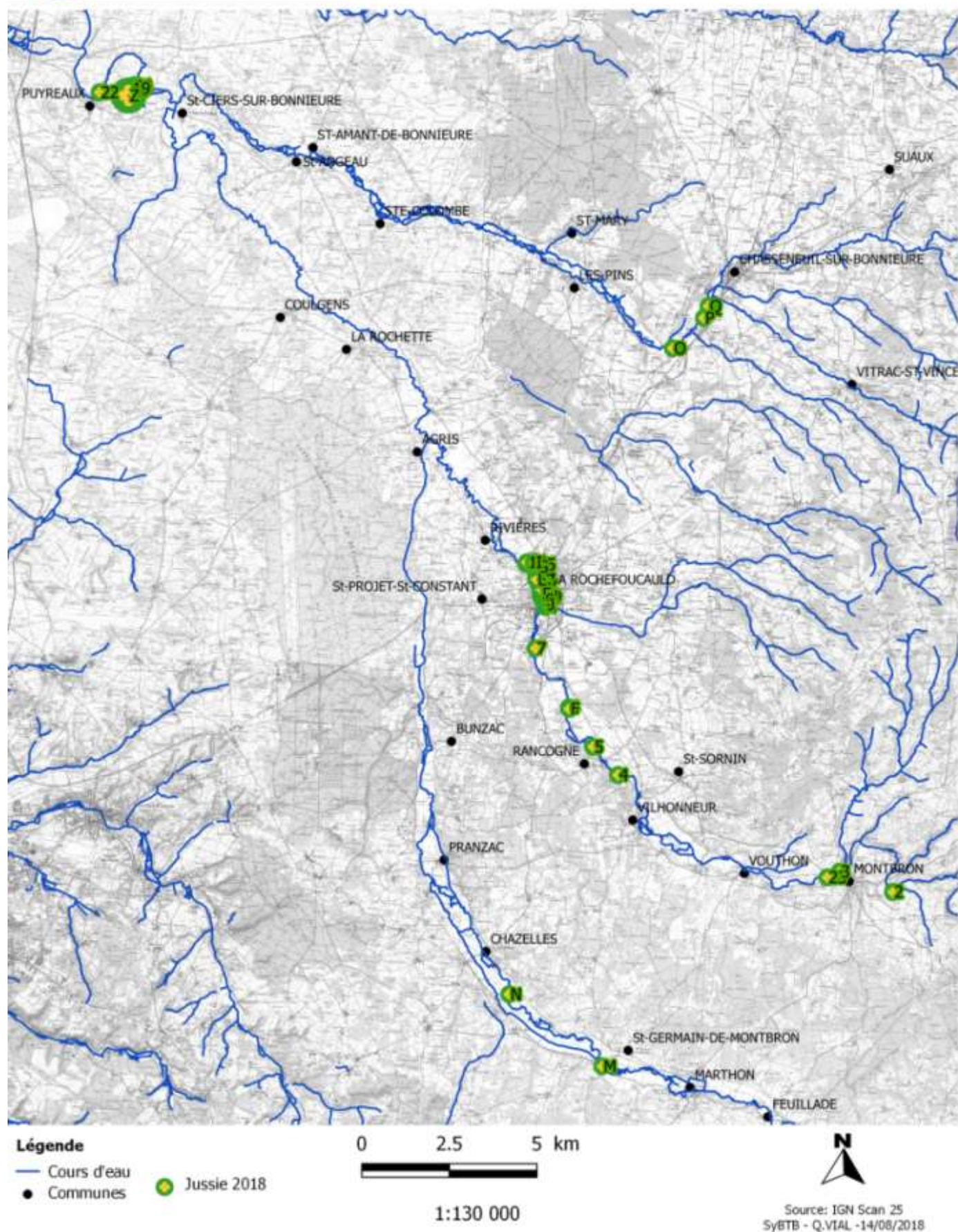
**41 foyers** ont été recensés, représentant **7103 m²** de jussie.

Il a été arraché **35 foyers** pour un volume de **11m3** de jussie et exportés vers la plateforme de stockage de l'entreprise Rivolet.

Figure 14: Foyers traités en 2017 par la régie









### III.3 Travaux d'aménagement de gouffre

#### **III.3.1 Restauration du canal d'Olérat**

Les nombreux gouffres présents dans le lit de la Tardoire permettent l'infiltration de l'eau qui rejaillit quelques dizaines de kilomètres plus loin au niveau des sources de la Touvre.

Les usines Chaignaud ont fait construire il y a quelques années, des canaux de dérivation afin de contourner les gouffres et d'amener l'eau jusqu'à La Rochefoucauld.

Avec le temps, le béton constituant les berges du canal c'était érodé et des travaux de renforcement étaient nécessaires.

De plus la digue aval, bloquant le retour de l'eau vers le bras de la Tardoire qui présente aussi des gouffres, était endommagée. Les infiltrations permettaient à une partie du débit de rejoindre le Karst de La Rochefoucauld.

Ces pertes d'eau favorisent l'assèchement de la Tardoire sur La Rochefoucauld et peuvent entraîner une mortalité importante des poissons.

#### **Explication des travaux :**

Avec l'entreprise Dubois, le Syndicat d'aménagement des rivières Bandiat Tardoire et Bonnieure a restauré le canal en deux phases :

#### **Comblement des infiltrations en aval du canal**



#### **Reprise de la digue bétonnée**



Digue pendant travaux



Digue après travaux



## III.4 Communication

### III.4.1 Animation Temps d'Activité périscolaire

Pour la dernière année le technicien de rivière aidé de l'apprentie a organisé des activités sur le temps d'activité périscolaire (TAP) avec une dizaine d'enfants de cm2 de l'école Edouard PASCAUD à Chasseneuil-sur-Bonnieure.

6 séances furent organisées, le syndicat a pu sensibiliser et communiquer sur le thème de la rivière, avec au programme découverte de la faune aquatique, les différentes espèces arborescente et arbustive qui compose la ripisylve, course de bateau constitué de déchet recyclé.

### III.4.2 Collaboration avec Centaure

Pour se rapprocher des différents utilisateurs des cours d'eau mais aussi du comité syndical du SyBTB, le technicien de rivière aidé de l'apprentie ont collaboré avec l'agence Centaure spécialisé dans la communication et l'informatique.

Avec ce partenariat a été créé un nouveau logo, pour marquer la fusion des trois syndicats de rivière, un panneau d'affichage sur le mur de nos locaux, des stickers ainsi qu'un site internet où figurent le fonctionnement, l'historique et les missions du syndicat. Il y a aussi une partie actions où sont regroupées les photographies des travaux. Un agenda est également en consultations libres, où sont annoncées les réunions publiques, les travaux de prévu....

L'agence Centaure était en charge de la création graphique du site internet. L'apprentie et le technicien de rivière ont rajoutés tout le contenu, photos, texte...



### III.4.3 Editorial 2018

L'apprentie technicienne de rivière a réalisé l'éditorial 2018, il est important car c'est le seul moyen de communication du SyBTB qui est distribué dans tous les foyers du territoire. On retrouve donc un texte sur la taxe GEMAPI, l'arrachage de Jussie 2017, un rappel de lois sur les décharges sauvages puisqu'à quelques reprises on a retrouvé des amas de déchet au bord de la rivière. Le syndicat évoque le travail de la régie dont la gestion d'embâcle qui est la plus grosse activité du moment avec la montée des eaux.



## Des travaux pour 2019 ?

En 2019, il est prévu de continuer les travaux sur la Bormeure à Genoulac.

Sur ce secteur, la rivière a tellement creusé par manque de granulométrie que les berges atteignent par endroits, les deux mètres.

Le cours d'eau n'inonde plus les basements et prairies adjacentes et les arbres qui autrefois avaient les racines dans l'eau ont dépéri.

Le chantier a débuté en Automne 2017 avec l'entreprise Rivieret. Les travaux consistent à rehausser le lit de la Bormeure sur plusieurs kilomètres afin de retrouver un fond de rivière caillouteux et si nécessaire, diversifier les écoulements avec des blocs.

Suite aux premières tranches de travaux le fond de la rivière est remonté d'un mètre en moyenne.

Une pêche électrique a été réalisée par la Fédération de pêche de la Charente afin de suivre l'évolution des populations piscicoles suite aux travaux.



## Décharges sauvages

À plusieurs reprises, le syndicat a trouvé des lieux de décharges sauvages le long des cours d'eau.

Les décharges sauvages ont un impact environnemental, social et économique important.

L'abandon de déchets est puni par des contraventions (150 à 1500 euros).



Travaux de recharge de la Bormeure, Genoulac

Les partenaires

Agglomération Grand Angoulême

Agglomération Grand Tonnais

Agglomération Grand Mâle

Agglomération Grand Cognac

Agglomération Grand Jarnac

Agglomération Grand Saint-Jean

Agglomération Grand Tonnais

Agglomération Grand Mâle

Agglomération Grand Cognac

Agglomération Grand Jarnac

Agglomération Grand Saint-Jean

Agglomération Grand Tonnais

Agglomération Grand Mâle

Agglomération Grand Cognac

Agglomération Grand Jarnac

Agglomération Grand Saint-Jean

Agglomération Grand Tonnais

Agglomération Grand Mâle

Agglomération Grand Cognac

Agglomération Grand Jarnac

Agglomération Grand Saint-Jean

Agglomération Grand Tonnais

Agglomération Grand Mâle

Agglomération Grand Cognac

Agglomération Grand Jarnac

Agglomération Grand Saint-Jean

Agglomération Grand Tonnais

Agglomération Grand Mâle

Agglomération Grand Cognac

Agglomération Grand Jarnac

Agglomération Grand Saint-Jean

Agglomération Grand Tonnais

Agglomération Grand Mâle

Agglomération Grand Cognac

Agglomération Grand Jarnac

Agglomération Grand Saint-Jean

Agglomération Grand Tonnais

Agglomération Grand Mâle

Agglomération Grand Cognac

Agglomération Grand Jarnac

Agglomération Grand Saint-Jean

Agglomération Grand Tonnais

Agglomération Grand Mâle

Agglomération Grand Cognac

Agglomération Grand Jarnac

Agglomération Grand Saint-Jean

Agglomération Grand Tonnais

Agglomération Grand Mâle

Agglomération Grand Cognac

Agglomération Grand Jarnac

Agglomération Grand Saint-Jean

Agglomération Grand Tonnais

Agglomération Grand Mâle

Agglomération Grand Cognac

Agglomération Grand Jarnac

Agglomération Grand Saint-Jean

Agglomération Grand Tonnais

Agglomération Grand Mâle

Agglomération Grand Cognac

Agglomération Grand Jarnac

Agglomération Grand Saint-Jean

Agglomération Grand Tonnais

Agglomération Grand Mâle

Agglomération Grand Cognac

Agglomération Grand Jarnac

Agglomération Grand Saint-Jean



Le Syndicat d'aménagement des rivières du Bandat, de la Tardone et de la Bormeure (SyBTB) sort en cette fin d'année, son deuxième éditorial afin de vous présenter les travaux effectués cette année et de vous informer des dernières actualités liées à nos rivières.

## Nouveau périmètre d'action pour le SyBTB

Le 1er Janvier 2018, la compétence GEMAPI (Gestion des Milieux Aquatiques et Prévention des Inondations) est devenue obligatoire pour les EPCI à fiscalité propre.

Avec ce changement, le périmètre d'action du syndicat s'est vu agrandi suite à l'adhésion de 4 nouvelles communautés de communes (Lavalette Tude Drôme, La Rochefoucauld porte du Périgord, Charente Limousine et Cœur de Charente), mais aussi une communauté d'agglomération (Grand Angoulême) soit 5 EPCI.

Le SyBTB compte désormais un total de 425 km de cours d'eau pour un bassin versant de 900 km².

Suite à ces adhésions le syndicat d'aménagement des rivières Bandat Tardone et Bormeure est devenu un syndicat mixte.

Le SyBTB a pour objectif de réaliser un état des lieux des cours d'eau qui se sont rejoins à son territoire comme la Bormeure, La Margot, La Toule, La Raulande, le ruisseau des Bonnettes...

Le SyBTB a pour objectif de réaliser un état des lieux des cours d'eau qui se sont rejoins à son territoire comme la Bormeure, La Margot, La Toule, La Raulande, le ruisseau des Bonnettes...

## Site internet et signalétique

Afin d'améliorer sa communication avec le grand public et les différents utilisateurs de la rivière, le SyBTB a souhaité mettre en place un site internet.

L'agence de communication Centaure basée à Agri, travail en ce moment sur la réalisation de ce site. Vous pourrez y trouver un fil d'actualité mis à jour régulièrement, une présentation du syndicat, les actions ainsi qu'une page pour nous contacter.

Centaure a également confectionné pour nous un nouveau logo, des panneaux de signalisation ainsi que des autocollants pour les véhicules.

## À la Sommaire

Page 1 : Nouveau périmètre d'action pour le SyBTB, Site internet et signalétique

Page 2-3 : Diversification des écoulements, concertation sur la Tardone, Jussie, taxe GEMAPI

Page 4 : Les travaux pour 2019, décharges sauvages

Page 5 : Carte de répartition des rivières

Page 6 : Carte de répartition des rivières

Page 7 : Carte de répartition des rivières

Page 8 : Carte de répartition des rivières

Page 9 : Carte de répartition des rivières

Page 10 : Carte de répartition des rivières

Page 11 : Carte de répartition des rivières

Page 12 : Carte de répartition des rivières

Page 13 : Carte de répartition des rivières

Page 14 : Carte de répartition des rivières

Page 15 : Carte de répartition des rivières

Page 16 : Carte de répartition des rivières

Page 17 : Carte de répartition des rivières

Page 18 : Carte de répartition des rivières

Page 19 : Carte de répartition des rivières

Page 20 : Carte de répartition des rivières

Page 21 : Carte de répartition des rivières

Page 22 : Carte de répartition des rivières

Page 23 : Carte de répartition des rivières

Page 24 : Carte de répartition des rivières

Page 25 : Carte de répartition des rivières

Page 26 : Carte de répartition des rivières

Page 27 : Carte de répartition des rivières

Page 28 : Carte de répartition des rivières

Page 29 : Carte de répartition des rivières

Page 30 : Carte de répartition des rivières

Page 31 : Carte de répartition des rivières

Page 32 : Carte de répartition des rivières

Page 33 : Carte de répartition des rivières

Page 34 : Carte de répartition des rivières

Page 35 : Carte de répartition des rivières

Page 36 : Carte de répartition des rivières

Page 37 : Carte de répartition des rivières

Page 38 : Carte de répartition des rivières

Page 39 : Carte de répartition des rivières

Page 40 : Carte de répartition des rivières

Page 41 : Carte de répartition des rivières

Page 42 : Carte de répartition des rivières

Page 43 : Carte de répartition des rivières

Page 44 : Carte de répartition des rivières

Page 45 : Carte de répartition des rivières

Page 46 : Carte de répartition des rivières

Page 47 : Carte de répartition des rivières

Page 48 : Carte de répartition des rivières

Page 49 : Carte de répartition des rivières

Page 50 : Carte de répartition des rivières

Page 51 : Carte de répartition des rivières

Page 52 : Carte de répartition des rivières

Page 53 : Carte de répartition des rivières

Page 54 : Carte de répartition des rivières

Page 55 : Carte de répartition des rivières

Page 56 : Carte de répartition des rivières

Page 57 : Carte de répartition des rivières

Page 58 : Carte de répartition des rivières

Page 59 : Carte de répartition des rivières

Page 60 : Carte de répartition des rivières

Page 61 : Carte de répartition des rivières

Page 62 : Carte de répartition des rivières

Page 63 : Carte de répartition des rivières

Page 64 : Carte de répartition des rivières

Page 65 : Carte de répartition des rivières

Page 66 : Carte de répartition des rivières

Page 67 : Carte de répartition des rivières

Page 68 : Carte de répartition des rivières

Page 69 : Carte de répartition des rivières

Page 70 : Carte de répartition des rivières

Page 71 : Carte de répartition des rivières

Page 72 : Carte de répartition des rivières

Page 73 : Carte de répartition des rivières

Page 74 : Carte de répartition des rivières

Page 75 : Carte de répartition des rivières

Page 76 : Carte de répartition des rivières

Page 77 : Carte de répartition des rivières

Page 78 : Carte de répartition des rivières

Page 79 : Carte de répartition des rivières

Page 80 : Carte de répartition des rivières

Page 81 : Carte de répartition des rivières

Page 82 : Carte de répartition des rivières

Page 83 : Carte de répartition des rivières

Page 84 : Carte de répartition des rivières

Page 85 : Carte de répartition des rivières

Page 86 : Carte de répartition des rivières

Page 87 : Carte de répartition des rivières

Page 88 : Carte de répartition des rivières

Page 89 : Carte de répartition des rivières

Page 90 : Carte de répartition des rivières

Page 91 : Carte de répartition des rivières

Page 92 : Carte de répartition des rivières

Page 93 : Carte de répartition des rivières

Page 94 : Carte de répartition des rivières

Page 95 : Carte de répartition des rivières

Page 96 : Carte de répartition des rivières

Page 97 : Carte de répartition des rivières

Page 98 : Carte de répartition des rivières

Page 99 : Carte de répartition des rivières

Page 100 : Carte de répartition des rivières

Page 101 : Carte de répartition des rivières

Page 102 : Carte de répartition des rivières

Page 103 : Carte de répartition des rivières

Page 104 : Carte de répartition des rivières

Page 105 : Carte de répartition des rivières

Page 106 : Carte de répartition des rivières

Page 107 : Carte de répartition des rivières

Page 108 : Carte de répartition des rivières

Page 109 : Carte de répartition des rivières

Page 110 : Carte de répartition des rivières

Page 111 : Carte de répartition des rivières

Page 112 : Carte de répartition des rivières

Page 113 : Carte de répartition des rivières

Page 114 : Carte de répartition des rivières

Page 115 : Carte de répartition des rivières

Page 116 : Carte de répartition des rivières

Page 117 : Carte de répartition des rivières

Page 118 : Carte de répartition des rivières

Page 119 : Carte de répartition des rivières

Page 120 : Carte de répartition des rivières

Page 121 : Carte de répartition des rivières

Page 122 : Carte de répartition des rivières

Page 123 : Carte de répartition des rivières

Page 124 : Carte de répartition des rivières

Page 125 : Carte de répartition des rivières

Page 126 : Carte de répartition des rivières

Page 127 : Carte de répartition des rivières

Page 128 : Carte de répartition des rivières

Page 129 : Carte de répartition des rivières

Page 130 : Carte de répartition des rivières

Page 131 : Carte de répartition des rivières

Page 132 : Carte de répartition des rivières

Page 133 : Carte de répartition des rivières

Page 134 : Carte de répartition des rivières

Page 135 : Carte de répartition des rivières

Page 136 : Carte de répartition des rivières

Page 137 : Carte de répartition des rivières

Page 138 : Carte de répartition des rivières

Page 139 : Carte de répartition des rivières

Page 140 : Carte de répartition des rivières

Page 141 : Carte de répartition des rivières

Page 142 : Carte de répartition des rivières

Page 143 : Carte de répartition des rivières

Page 144 : Carte de répartition des rivières

Page 145 : Carte de répartition des rivières

Page 146 : Carte de répartition des rivières



#### III.4.4 Interventions grand public

Le technicien de rivière accompagné de l'apprentie technicienne de rivière ont animé une sortie Natura 2000 en partenariat avec des experts forestiers du CETEF et une botaniste de Charente nature. Le public était composé d'élus riverains, d'associations, d'agriculteur. Le technicien de rivière expliquait le cheminement naturel de la rivière, pour découvrir sous quelques pierres plusieurs gammares et éphémères, indicateurs d'eau de bonne qualité.

### III.5 Surveillance réseau

Le technicien Rivière a dans ses missions celle de la **surveillance du réseau hydraulique**. Concrètement, elle s'effectue lors de repérage de terrain pour la préparation et le suivi d'opérations, mais aussi lors d'événements exceptionnels : crue, étiage, visites occasionnelles pour s'assurer du bon fonctionnement de points dits sensibles : ponts, ponts évacuateurs de crues, ouvrages, aménagements, sites sujets à atterrissements et embâcles...

#### III.5.1 Suivi des gouffres

L'apprentie technicienne de rivière a réalisé des suivis de gouffre, on remarque qu'ils sont en perpétuelles évolutions, de nouveaux gouffres apparaissent et d'autres se comblent et disparaissent. Il est important de les suivre certains s'ouvrent à proximité de route et ils peuvent être un danger pour les utilisateurs.



#### III.5.2 Réseau de Contrôle Opérationnel

L'apprentie technicienne de rivière accompagnée des deux techniciens de rivières a participé aux prélèvements pour le **Réseau de Contrôle Opérationnel sur la Bonnieure, la Tardoire, le Bandiat, la Touvre et la Boème**.

À savoir qu'Emmanuel ROJO-DIAZ, le **directeur du Syndicat d'Aménagement des rivières du Bandiat de la Tardoire et de la Bonnieure à l'accréditation** de l'OIEau au vu des prélèvements à réaliser par les syndicats.



## IV. Synthèse sur l'état des cours d'eau

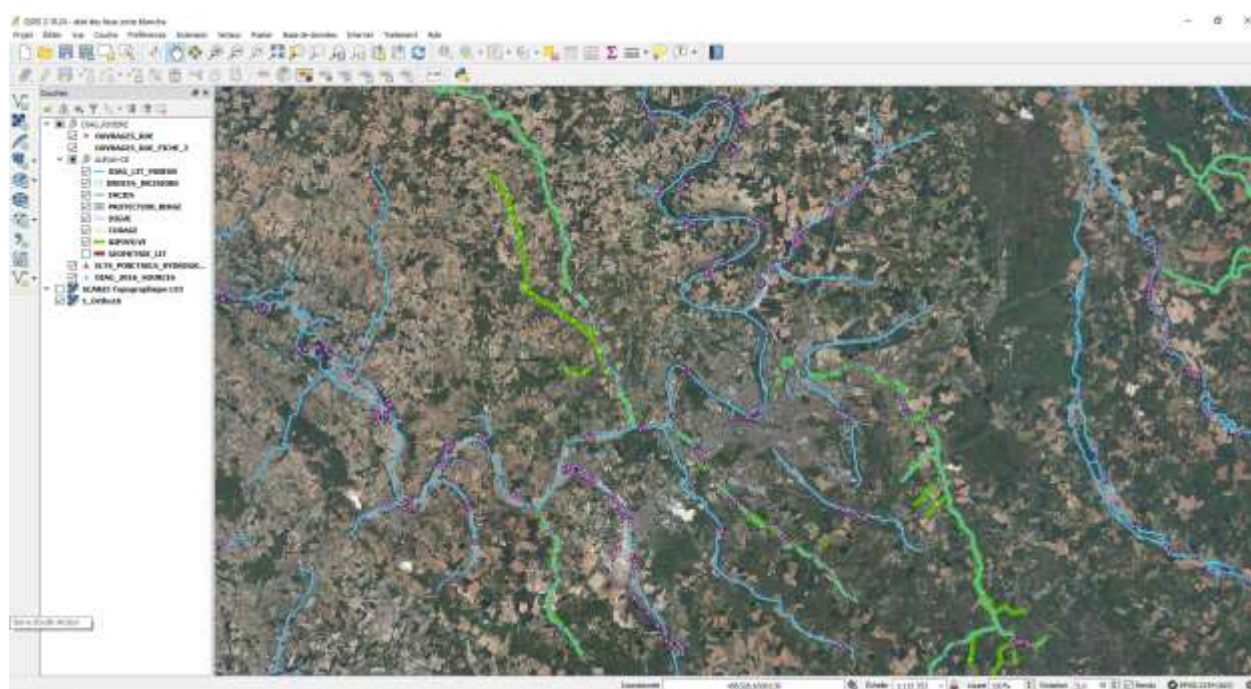
### IV.1 Etat des lieux de la zone blanche

Depuis peu le SyBTB a récupéré des cours d'eau « zone blanche » étant pour la plus part inconnus au syndicat, la réalisation d'un état des lieux était nécessaire.

Ce sont principalement des affluents de la Tardoire, on retrouve La Ligonie, La Margot, la Renaudie le rajout de ces affluents font un total de 425 km de cours d'eau, pour un bassin versant de 900 km<sup>2</sup> géré par le SyBTB.

Un état des lieux de la Bellonne à était commencé en 2018, il est prévu de réaliser des relevés de terrain pour chaque nouveaux affluents de la zone blanche.

	Nom du CE	Longueur du CE (km)	Surface du BV (km²)	Communes concernées
Cours d'eau principal	La Bellonne	14.1	57.45	Yvrac et Malleyrand; Marillac-le-Franc; Vitrac; Les Pins; La Rochette; Agrie; Rivière; Saint-Admory; Taponnat; Fleurgnac; Mazerolles
Affluents	La Retessière	7.4		
	Le Pont Chabreau	2		
Cours d'eau principal	La Ligonie	10.5	33.95	La Rochefoucauld; Yvrac et Malleyrand; Marillac-le-Franc; Mazerolles
Affluents	La Margot	12.4		
Cours d'eau principal	La Touille	4.6	18.09	Mouthon; Orgues; Mazerolles
Affluents	Ruisseau du Moulin de Baraca	4.1		
	Ruisseau des Bonnettes	4.8		
Cours d'eau principal	La Renaudie	7	25.03	Mouthon; Euzennat; Rouède
Affluents	Ruisseau de Brisebois	5.8		
	Ruisseau de l'Etang de Planchas	5		
Cours d'eau principal	Ruisseau de Montizon	8.1	15.59	Rouède; Roussines; Le Lidois
Affluents	Ruisseau de Cros ou de la Séguinie	4.1		
Cours d'eau principal	Ruisseau de Logent	4.5	10.38	Roussines; Le Lidois; Sauvagnac
Affluents	Ruisseau de La Peyra	3.1		



Avant d'effectuer l'état des lieux et de gagner du temps sur le terrain, nous avons dû numériser la ripisylve au bureau. La numérisation consiste à tracer à l'aide de la vue aérienne satellitaire, de carte IGN ou encore des parcelles cadastrales, deux lignes qui accompagnent chaque cours d'eau en rive droite et gauche.

Cette étape est très délicate puisqu'il a fallu s'imaginer à l'aide des fonds visuels, où s'arrête chaque portion de ripisylve en fonction des parcelles voisines (cultures, prairies, boisements...).

Ce travail fastidieux est néanmoins plus pratique à réaliser sur un ordinateur au bureau plutôt que sur une tablette tactile, d'où la nécessité de le réaliser en amont de nos sorties terrain.

Lors de l'état des lieux nous renseignons :

#### **La ripisylve :**

- Les différentes strates de végétaux, dont la dominante (herbacée, arbustives, arborées).
- L'état sanitaire de celle-ci (peu de sujet vieillissant ou mort, que de jeunes sujets, atteints de maladies).
- La largeur moyenne de la ripisylve de 0 à 100 mètres, sachant qu'au-delà de 25 mètres la ripisylve est jugée très fonctionnelle concernant ses capacités filtrantes.
- La continuité du cordon (0-100 %) la disposition des végétaux est également prise en compte aérée, clairsemé, normal, compressé.
- Un entretien est effectué, si oui de qu'elle manière, drastique chimique ou mécanique, sélectif....
- Stabilité de la berge (instable matériaux peu cohésif, érosion progressive, stable avec un rideau de racine, pas ou peu d'érosion).
- Les éventuelles pressions (maladies, espèces inadaptées, piétinement et surpâturage)...

#### **Le faciès de la rivière (morphodynamiques) :**

- **Types d'écoulement** : chenal lenticques ou lotique, plat courant ou lenticques, alternance radier mouille, fosse d'affouillement, cascade...
- **La granulométrie** : blocs (256-1024mm) pierres fines (64-128mm) cailloux fins (16-32mm)...
- La profondeur et la largeur du cours d'eau

#### **Ouvrages**

- Buse
- Radier de pont
- Seuil

#### **Éléments ponctuels**

- Piétinement dû au pâturage
- Embâcle
- Source

L'état des lieux de la Bellonne est important pour l'apprentie du Syndicat d'Aménagement des rivières du Bandiat de la Tardoire et de la Bonniere, puisque dans le cadre de son BTSA Gestion et Maîtrise de l'EAU (GEMAU) il lui est demandé une rédaction d'un rapport présentant une activité réalisée dans son entreprise.

Il a donc été choisi l'étude du cours d'eau de la Bellonne avec un état des lieux de celui-ci, un diagnostic et des propositions d'actions.

## **IV.2 Suivi des travaux**

### **IV.2.1 Recharge granulométrique sur la Bonniere**

Suite aux travaux de recharge granulométrique de 2017 sur la Bonniere à Genouillac, la régie, les techniciens rivière et l'apprentie technicienne de rivière ont observé l'évolution du cours d'eau après le chantier.

Dans ce cadre une pêche électrique fût organisée par la Fédération de Charente pour la Pêche et la Protection du Milieu Aquatique.

Des loches franches, des perches soleils, des lamproies de planer et des vairons ont été pêchés principalement

Ce tronçon de la Bonniere, situé à Genouillac à était jugée mauvais par la Fédération de Charente pour la pêche et la protection des milieux aquatiques.



L'indice poisson rivière (IPR) est un des indices utilisés en France pour utiliser l'ichtyofaune (les poissons) des rivières en tant qu'indicateur de la qualité de la rivière qui les abrite.

La qualité de la faune piscicole donne une image de l'état écologique général du milieu. Cet indice évalue l'écart existant entre la qualité du peuplement échantillonné par pêche électrique sur un site et le potentiel écologique piscicole du site et en amont et en aval.

Le personnel du syndicat a pu prendre part à cette pêche, l'apprentie réceptionnait les seaux de poissons et triait les différentes espèces piscicoles afin de les compter.



Synthèse des résultats					
Métrique	Abréviation	Valeur observée	Valeur théorique	Probabilité	Score associé
Nombre total d'espèces	NTE	6	4,2384	0,3310	2,2114
Nombre d'espèces rhéophiles	NER	0	1,2948	0,0108	9,0558
Nombre d'espèces lithophiles	NEL	3	2,3354	0,7571	0,5565
Densité d'individus tolérants	DIT	0,2436	0,0175	0,0555	5,7841
Densité d'individus invertivores	DII	0,0833	0,1554	0,3045	2,3781
Densité d'individus omnivores	DIO	0,0064	0,0049	0,2652	2,6543
Densité totales d'individus	DTI	0,8269	0,3025	0,3052	2,3737
				Valeur totale de l'IPR	25,014
				Classe de qualité	Mauvaise



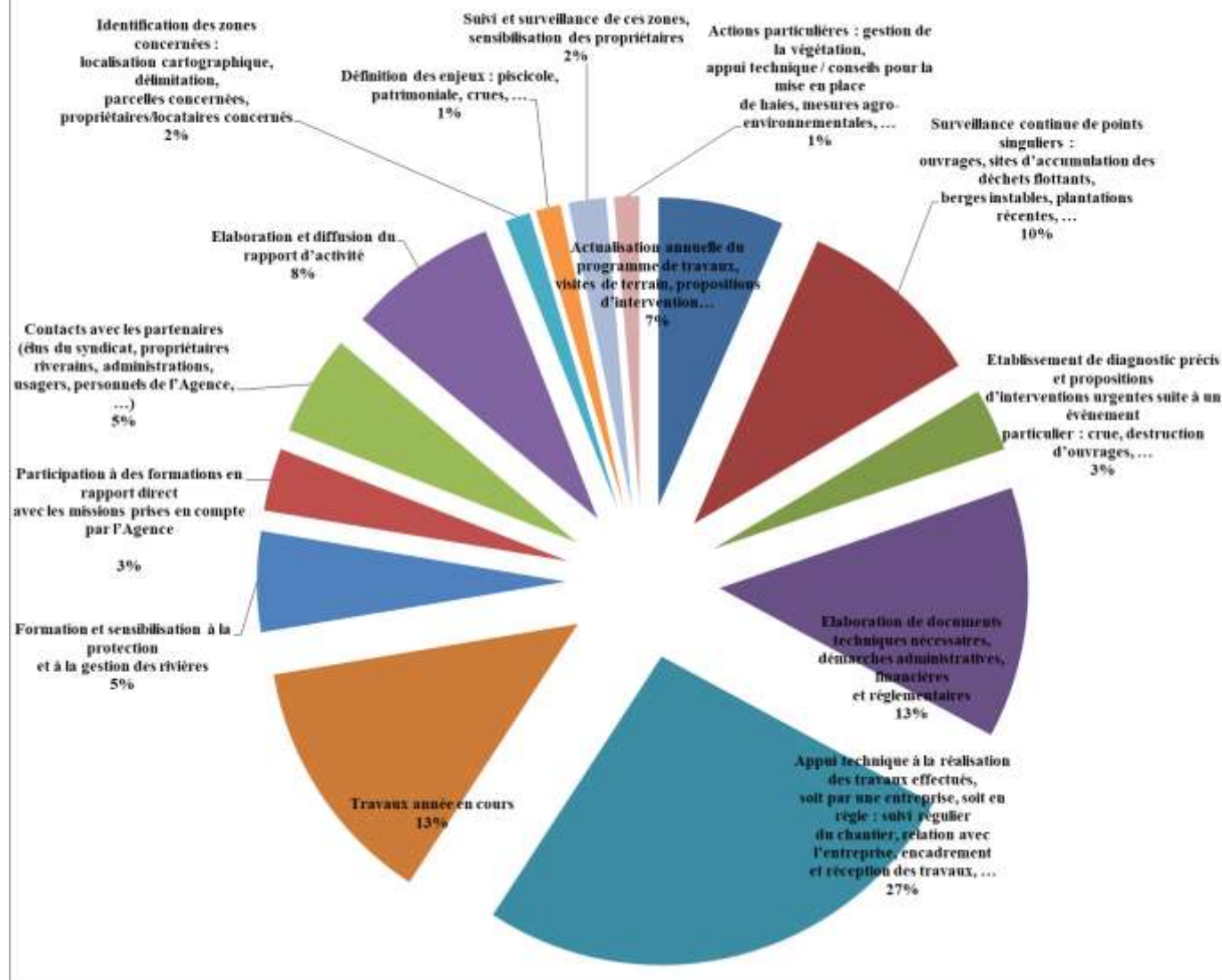
## V. Bilan temporel et financier de ces missions

### V.1 Synthèse du temps consacrée à chaque mission

Tableau 3 : Bilan temporel des missions du TR pour 2018

<b>Bilan 2018 des missions du TR - TG Bonnieure-Bandiat -Tardoire</b>			
<b>Missions</b>		<b>Nombres de jours</b>	<b>Temps en %</b>
Le suivi de l'état des cours d'eau du syndicat	Actualisation annuelle du programme de travaux, visites de terrain, propositions d'intervention...	10	4%
	Surveillance continue de points singuliers : ouvrages, sites d'accumulation des déchets flottants, berges instables, plantations récentes, ...	15	7%
	Etablissement de diagnostic précis et propositions d'interventions urgentes suite à un évènement particulier : crue, destruction d'ouvrages, ...	5	2%
L'accompagnement des travaux annuels	Elaboration de documents techniques nécessaires, démarches administratives, financières et réglementaires	20	9%
	Appui technique à la réalisation des travaux effectués, soit par une entreprise, soit en régie : suivi régulier du chantier, relation avec l'entreprise, encadrement et réception des travaux, ...	40	18%
	Travaux année en cours	20	9%
Les contacts avec les partenaires, la sensibilisation et l'information	Formation et sensibilisation à la protection et à la gestion des rivières	8	4%
	Participation à des formations en rapport direct avec les missions prises en compte par l'Agence	5	2%
	Contacts avec les partenaires (élus du syndicat, propriétaires riverains, administrations, usagers, personnels de l'Agence, ...)	8	4%
	Elaboration et diffusion du rapport d'activité	12	5%
La gestion des zones humides	Identification des zones concernées : localisation cartographique, délimitation, parcelles concernées, propriétaires/locataires concernés	2	1%
	Définition des enjeux : piscicole, patrimoniale, crues, ...	2	1%
	Suivi et surveillance de ces zones, sensibilisation des propriétaires	3	1%
	Actions particulières : gestion de la végétation, appui technique / conseils pour la mise en place de haies, mesures agro-environnementales, ...	2	1%
<b>TOTAL</b>		<b>152</b>	<b>100%</b>

## Bilan 2018 des missions du TR - TG Bonnieure-Bandiat-Tardoire



## VI. Orientation pour l'exercice 2019

### VI.1 Etat des lieux des zones blanches

L'adhésion des EPCI au syndicat en 2018 a vu de nombreuses « zones blanches » s'ajouter au territoire du SyBTB. De plus, le PPG du Bandiat est arrivé à terme à la fin de l'année 2018.

Une révision du programme d'action du Bandiat et un état des lieux des zones blanches vont donc être poursuivis dans les années à venir.

L'état des lieux de la Bellonne, affluent de la Tardoire est presque terminé à la fin de l'année 2018, il sera continué en 2019 et complété par l'état des lieux d'autres affluents tel que la Retéssière, la Ligonne, le Margot ou encore la Touille et leurs affluents.

Ces états des lieux permettront d'alimenter une base de données et d'effectuer un diagnostic dans le but de proposer un programme d'actions.

### VI.2 Sensibilisation des nouveaux membres

Avant 2018, l'échelle de travail des syndicats était les communes qui ont été sensibilisées et connaissaient le fonctionnement des syndicats.

Les **problèmes de trésorerie** du syndicat ont **montré que les EPCI**, via les délégués communautaires, **connaissaient très peu le fonctionnement du syndicat**.

Ainsi, il sera nécessaire de faire **des journées de sensibilisation, réunion...**avec les **élus communautaires et délégués des syndicats** pour expliquer le rôle et l'intérêt du SyBTB sur le territoire.

### **VI.3 Autres interventions**

Un **soutien technique sera réalisé pour les Aappmas** de la Bonnieure et la Tardoire pour la réalisation des travaux de recharge du lit de la rivière.

Le syndicat poursuivra ses actions dans les différents domaines que sont : la **surveillance de la rivière, le suivi de l'étiage, la lutte contre les espèces invasives, la médiation et la communication...**

### **VI.4 Détail prévisionnel des lignes budgétaires 2019**

Le tableau ci-dessous présente les dépenses liées aux postes des TR pour l'année 2019

**Tableau 4 : Dépenses prévues pour 2019**



Nom du bénéficiaire		SyBTB		en grisé en bleu		champ obligatoire à saisir à l'instruction champ obligatoire à saisir au solde			
Intitulé de l'opération		Frais mission poste technique							
Année		2019							
Tableau 1 : Dépenses ponctuelles qui font l'objet d'une facturation hors déplacements liés à la mission (prestation de service, matériel intégralement dédiés à la mission de l'année considérée)									
Type de dépense	Montant prévisionnel (euros)	Commentaires	Montant réel au solde (euros)	Commentaires					
Équipement spécifique									
Location de salle									
Frais d'étude ou d'analyse									
Dépenses de communication facturées au demandeur	2 400,00 €	éditorial du SyBTB							
Total1	2 400,00 €		0						
Tableau 2 : Autres dépenses supportées par le demandeur directement liées à la mission (essentiellement déplacements des salariés)									
Nature de la dépense supportée	Montant prévisionnel (euros)	Commentaires	Montant défini au solde (euros)	Commentaires					
Frais de déplacement vers des agents (repas, frais kilométriques...)	4 000,00 €								
Frais de véhicule = amortissement de l'achat selon les règles comptables de la structure									
Assurance	4 000,00 €								
Carburant	5 500,00 €								
Embarcation (= amortissement de l'achat selon les règles comptables de la structure)	15 000,00 €								
Total2	15 000,00 €		0						
Tableau 3 : Frais salariaux directs supportés par le demandeur (salaires et charges)									
Nom de l'agent dédié à la mission (et fonction)	Coût salarial total annuel (euros)	Nombre de jours travaillés dans l'année par agent (i)	Coût salarial journalier (euros/j)	Temps prévisionnel dédié à la mission (j)	Commentaires	Temps réel dédié à la mission (j)	Coût salarial journalier défini (euros / j)	Frais salariaux directs définis liés à la mission (euros)	Commentaires
Technicien VIAL Quentin	40 000,00 €	220	181,82 €	220				(a réél) = (a réél) x (a) / (b)	0
Directeur / technicien de rivière ROUQUAZ Emmanuel	45 000,00 €	220	204,55 €	220					0
Secrétaire DROIT Emile	21 000,00 €	220	95,45 €	220					0
Apprenti GOYER Typhaine	8 200,00 €	101	81,19 €	101					0
Total3	114 200,00 €	761	150,07 €	761			0		0

**Tableau 4 : Frais indirects (prévisionnels)**

	Montant prévisionnel des frais indirects	Montant définitif des frais indirects au solde
	(g)	(g réel)
Médecine du travail	200,00 €	
Fourniture (Consommables, petits matériels, vêtements,...)	2 100,00 €	
Communication (téléphone, formation,...)	2 600,00 €	
Reprographie (frais d'affranchissement, documentation,...)	450,00 €	
Entretien et réparations du matériel (photocopieuses, ordinateurs, outillages, véhicules)	1 400,00 €	
Loyer, charges, assurances	1 250,00 €	
<b>Total4</b>	<b>8 000,00 €</b>	

**Récapitulatif**

	Prévisionnel (à l'instruction)		Définitif (au solde)
Total 1 : dépenses ponctuelles sur factures	2 400,00 €		0
Total 2 : dépenses liées aux déplacements	15 000,00 €		0
Total 3 : salaires et charges du personnel dédié à la mission	114 200,00 €		0
Total 4 : frais indirects	8 000,00 €		0
<b>Total général</b>	<b>139 600,00 €</b>		<b>0</b>
Coût journalier = Total général / (c)	183		0

## **VI.5 Prévision temporelle pour 2019**

(Cf. Rapport d'activité 2018 de Monsieur ROJO-DIAZ Emmanuel)



# VII. Bilan financier de ces missions pour 2018

Tableau 5 : Dépenses 2018 liées aux postes des TR

Il a été demandé 169 300.00 euros, il a été dépensé 162 775.21 euros pour un coût journalier de 200 euros

Demande de solde 2018										
Nom du bénéficiaire	SyBTB		en grisé champ obligatoire à saisir à l'instruction							
Intitulé de l'opération	Frais mission poste technique		en bleu champ obligatoire à saisir au solde							
Année	2018									
Tableau 1 : Dépenses ponctuelles qui font l'objet d'une facturation hors déplacements liés à la mission (prestation de service, matériel intégralement dédiés à la mission de l'année considérée)										
Type de dépense	Montant prévisionnel (euros)	Commentaires	Montant réel au solde (euros)	Commentaires						
Équipement spécifique	7 500,00 €	équipement définitif/outillage coûteux	2 073,00 €	remplacement véhicules suite à la grève						
Location de salle										
Frais d'étude ou d'analyse										
Dépenses de communication (matériel ou documents)			4 877,30 €	mise en place des véhicules, aménagement bureau et sonde picro						
<b>Total 1</b>	<b>7 500,00 €</b>		<b>7 512,30 €</b>							
Tableau 2 : Autres dépenses supportées par le demandeur directement liées à la mission (essentiellement déplacements des salariés)										
Nature de la dépense supportée	Montant prévisionnel (euros)	Commentaires	Montant définitif au solde (euros)	Commentaires						
Frais de déplacement versés aux agents (logement, frais kilométriques, ...)	4 000,00 €		2 505,50 €							
Frais de véhicule = amortissement de l'achat selon les règles comptables de la structure										
Assurances	4 000,00 €		3 076,94 €							
Carburant	5 000,00 €		4 349,07 €							
Embarcation (= amortissement de l'achat selon les règles comptables de la structure)										
<b>Total 2</b>	<b>13 000,00 €</b>		<b>9 931,51 €</b>							
Tableau 3 : Frais salariaux directs supportés par le demandeur (salaires et charges)										
Noms de l'agent dédié à la mission (et fonction)	Coût salarial total annuel (euros)	Nombre de jours travaillés dans l'année par agent (j)	Coût salarial journalier (euros/j)	Temps prévisionnel dédié à la mission (j)	Frais salariaux prévisionnels directs liés à la mission (euros)	Commentaires	Temps réel dédié à la mission (j)	Coût salarial journalier définitif (euros/j)	Frais salariaux directs définitifs liés à la mission (euros)	Commentaires
	(a)	(b)	(a)/(b)	(c)	(d) = (c) x (a)/(b)		(e)	(d) x (e) / (b)	(f) = (e) x (a) / (b)	
Technicien VIAL Quentin	40 000,00 €	220	181,82 €	220	40 000,00 €		36 527,00 €	169	36 527,00 €	
Directeur / technicien du réseau ROJO-DIAZ Emmanuel	45 000,00 €	220	204,55 €	220	45 000,00 €		45 814,73 €	208	45 814,73 €	
Secrétaire BROUET Estelle	28 000,00 €	220	127,27 €	220	28 000,00 €		28 349,29 €	129	28 349,29 €	
Apprenti GOYER Thibault	11 000,00 €	152	72,37 €	152	11 000,00 €		12 023,36 €	79	12 023,36 €	
<b>Total 3</b>	<b>124 000,00 €</b>	<b>812</b>	<b>152,71 €</b>	<b>812</b>	<b>124 000,00 €</b>		<b>122 717,78 €</b>	<b>592</b>	<b>122 717,78 €</b>	
Tableau 4 : Frais indirects (prévisionnels) établis sur la base de 20% des frais salariaux										
Frais salariaux directs prévisionnels (euros)	Taux forfaitaire	Montant prévisionnel des frais indirects	Montant définitif des frais indirects au solde							
(g)	(h)	(g) x (h) x (i)	(j) = (g) x (h) x (i)							
124 000	20%	24 800,00 €	24 545,50 €							
<b>Total 4</b>		<b>24 800,00 €</b>	<b>24 545,50 €</b>							
Récapitulatif										
	Prévisionnel (à l'instruction)	Définitif (au solde)								
Total 1 : dépenses ponctuelles sur factures	7 500,00 €	7 512,30 €								
Total 2 : dépenses liées aux déplacements	13 000,00 €	9 931,51 €								
Total 3 : salaires et charges de personnel dédié à la mission	124 000,00 €	122 717,78 €								
Total 4 : frais indirects	24 800,00 €	24 545,50 €								
<b>Total général</b>	<b>169 300,00 €</b>	<b>162 775,21 €</b>								
Coût journalier = Total général / (a)	208	200	= Total général (au solde) / (au solde)							

Visa et cachet du Trésorier



Signature du Président



## ANNEXES

ANNEXE 1 : liste des légendes.....	29
------------------------------------	----

## ANNEXE 1 : liste des légendes

### Tableaux

Tableau 1 : fichier Excel, récapitulatif des travaux de la régie .....	11
Tableau 2 : Fiche de chantier hebdomadaire de la régie .....	11
Tableau 3 : Bilan temporel des missions du TR pour 2018 .....	21
Tableau 4 : Dépenses prévues pour 2019.....	23
Tableau 5 : Dépenses 2018 liées aux postes des TR .....	27

### Figures

Figure 1 : Territoire en compétence SyBTB au 1 <sup>er</sup> janvier 2018.....	4
Figure 2 : Territoires des EPCI et du BV de la Tardoire.....	5
Figure 3 : Périmètre de compétence du SyBTB fin 2018.....	6
Figure 4 : Extrait des statuts du SyBTB .....	7
Figure 5 : Extrait des statuts du SyBTB .....	7
Figure 6 : Extrait de la présentation pour la CDC Charente limousine .....	9
Figure 7: Extrait de la convention CDC/ SyBTB.....	9
Figure 8 : Extrait de la présentation de l'EPTB sur le financement .....	9
Figure 9 : Extrait de la présentation de l'EPTB .....	9
Figure 10 : localisation des gestionnaires sur le BV De la Tardoire .....	10
Figure 11 : visite de chantier sur un effacement ouvrage.....	10
Figure 12 : Extrait du compte rendu de la réunion interbassin Bandiat Tardoire .....	10
Figure 13: Enlèvement d'embâcle à la Rochefoucauld.....	12
Figure 14: Foyers traités en 2017 par la régie .....	12
Figure 3 : extrait du bulletin municipal de Vilhonneur .....	18